



ЧАСТИ И ИХ ХАРАКТЕРИСТИКИ

См. страницу 2.

- | | | | |
|------------|---|-----------|---|
| 1 | Мерный стакан в центре крышки | 10 | Уменьшенная чаша** (500 ml) |
| 2 | Крышка с вентиляцией | 11 | Ножевой блок для уменьшенной чаши** |
| 3 | Стандартная стеклянная чаша**** (1,4 L) | 12 | Удобная крышка для уменьшенной чаши** |
| 3.1 | Чаша (1,6 L) | 13 | Малая чаша*** (200 ml) |
| 4 | Основание | 14 | Ножевой блок для малой чаши*** |
| 5 | Ручка управления | 15 | Крышка для малой чаши*** |
| 6 | Конус соковыжималки* | 16 | Уплотнитель***** |
| 7 | Фильтр / корзина для мякоти* | 17 | Кнопка START/STOP со светодиодным кольцом |
| 8 | Контейнер для сока* (1 L) | | |
| 9 | Блок привода* | | |

* Аксессуары входят в комплект только для моделей с соковыжималкой для цитрусовых.

** Аксессуары входят в комплект только для моделей с уменьшенной чашей.

*** Аксессуары входят в комплект только для моделей с малой чашей.

**** Аксессуары входят в комплект только для моделей блендера со стеклянной чашей.

***** Аксессуары входят в комплект только для специальных моделей.

РУССКИЙ



ТЕХНИКА БЕЗОПАСНОСТИ ПРИ ИСПОЛЬЗОВАНИИ ПРИБОРА

Ваша безопасность и безопасность других стоит на первом месте.

В данной инструкции и на вашем устройстве мы разместили множество важных сообщений о безопасности. Обязательно прочтите все сообщения о безопасности и следуйте их указаниям.



Это символ предупреждения об опасности.

Этот символ предупреждает вас о возможных опасностях, способных нанести травму или даже убить вас и других людей.

Все сообщения о безопасности следуют за этим символом и словами «ОПАСНОСТЬ» или «ВНИМАНИЕ». Эти слова означают:



Мы можете погибнуть или получить тяжелые травмы, если немедленно не последуете инструкциям.



Мы можете погибнуть или получить тяжелые травмы, если не последуете инструкциям.

Предупреждения об опасности укажут вам на потенциальную опасность, дадут рекомендации относительно того, как уменьшить вероятность травмы, а также на то, что может произойти, если вы не будете следовать инструкциям.

МЕРЫ ПРЕДОСТОРОЖНОСТИ

При использовании бытовых электроприборов необходимо соблюдать основные меры предосторожности, в частности:

1. Прочтите все инструкции. Неправильное использование устройства может привести к серьезным травмам.
2. Только для ЕС: лица с ограниченными физическими, сенсорными или умственными способностями, либо не имеющие надлежащего опыта использования и знаний, могут пользоваться электробытовыми приборами только в том случае, если они находятся под присмотром или проинструктированы по вопросу безопасного использования электробытового прибора и осознают связанные с этим риски. Не позволяйте детям играть с прибором.
3. Только для ЕС: данный прибор не должен использоваться детьми. Храните прибор и его сетевой шнур в местах, недоступных для детей.
4. Для предотвращения риска поражения электрическим током не погружайте основание блендера в воду или другую жидкость.
5. Данный прибор не предназначен для использования лицами (включая детей) с ограниченными физическими, сенсорными или ментальными возможностями или не имеющими достаточного опыта и знаний, если они не были предварительно подготовлены или проинструктированы в отношении использования прибора лицом, отвечающим за их безопасность.
6. Следите за детьми и не допускайте, чтобы они играли с прибором.
7. Выключите прибор и отсоедините его от сети электропитания, если он не используется, а также перед тем, как снимать или устанавливать какие-либо его части, а также перед чисткой. Чтобы отсоединить прибор от сети, возьмитесь за вилку сетевого шнура и потяните за нее, чтобы вынуть из розетки. Никогда не тяните за сам шнур.
8. Избегайте контакта с движущимися деталями.





ТЕХНИКА БЕЗОПАСНОСТИ ПРИ ИСПОЛЬЗОВАНИИ ПРИБОРА

9. Не используйте прибор с поврежденным сетевым шнуром или вилкой или после возникновения неисправностей в работе прибора или его падения или любого другого повреждения. Для получения информации об осмотре, ремонте или регулировке обратитесь к производителю по номеру телефона центра обслуживания клиентов.
10. Не используйте прибор вне помещения.
11. Не допускайте свисания шнура с края стола или с угла.
12. Перед смешиванием уберите руки и любые кухонные принадлежности из контейнера, кроме уплотнителя, который входит в комплект, чтобы избежать травмы или повреждения блендера. При использовании уплотнителя через отверстие в крышке крышка должна оставаться на месте. Можно использовать скребок, но только при неработающем блендере.
13. Лезвия очень острые. Необходимо соблюдать осторожность при работе с острыми лезвиями во время опорожнения чаши и чистки.
14. Осторожно: горячая жидкость, попадающая в блендер, может выплеснуться из-за возникающего пара.
15. В случае повреждения сетевого шнура его замена должна осуществляться изготовителем, работником сервисного центра или другим работником с аналогичной квалификацией во избежание риска поражения электрическим током.
16. Инструкции по очистке поверхностей, контактирующих с пищевыми продуктами, см. в разделе «Уход и чистка».
17. Всегда используйте блендер с закрытой крышкой.
18. При смешивании горячих жидкостей или ингредиентов мерный стакан должен оставаться на своем месте над отверстием в центре крышки. При смешивании горячих жидкостей или ингредиентов начинайте работу на малой скорости, медленно доводя ее до желаемой.
19. Не смешивайте горячие жидкости и ингредиенты в уменьшенной или малой чаше.
20. Чтобы снизить риск получения травмы, никогда не устанавливайте ножевой блок на основание без прикрепленной к нему уменьшенной или малой чаши.
21. Использование приспособлений, включая банки для консервирования, не рекомендованных или не продаваемых производителем, может привести к травмам.
22. Данный прибор предназначен для эксплуатации в быту и аналогичных условиях, например:
 - в зонах кухни персонала в магазинах, офисах или других рабочих помещениях;
 - в загородных домах;
 - клиентами в гостиницах, отелях и других жилых помещениях;
 - в мини-отелях.

СОХРАНИТЕ ДАННОЕ РУКОВОДСТВО

МОЩНОСТЬ МОТОРА

Мощность мотора блендера измерялась динамометром — прибором, который обычно используют в лабораториях для измерения механической мощности моторов. Измеренная мощность мотора, составившая 1,5 л.с., отражает только выходную мощность самого мотора, но не его реальную мощность при работе в чаше блендера. Как у любого блендера, реальная мощность при работе в блендере ниже выходной мощности самого мотора.



ТЕХНИКА БЕЗОПАСНОСТИ ПРИ ИСПОЛЬЗОВАНИИ ПРИБОРА

ЭЛЕКТРИЧЕСКИЕ ТРЕБОВАНИЯ

⚠ ВНИМАНИЕ



Опасность поражения электрическим током

Подключите к заземленной розетке.

Не удаляйте заземляющий электрод.

Не используйте адаптер.

Не используйте удлинитель.

Несоблюдение этих инструкций может привести к смерти, пожару или поражению электрическим током.

Напряжение: 220–240 В переменного тока

Частота: 50–60 Гц

ПРИМЕЧАНИЕ. Если вилка не вставляется в розетку, обратитесь за помощью к квалифицированному электрику. Не пытайтесь подогнать штепсель к размеру розетки самостоятельно. Не используйте переходники.


Не используйте удлинители. Если сетевой шнур слишком короткий, обратитесь к квалифицированному электрику или специалисту сервисной службы для установки розетки рядом с прибором.

Номинальная мощность блендера указана на табличке с серийным номером.

Максимальная номинальная мощность зависит от насадки, которая развивает максимальную нагрузку (мощность). Другие рекомендуемые насадки могут развивать значительно меньшую мощность.

УТИЛИЗАЦИЯ ОТХОДОВ ЭЛЕКТРИЧЕСКОГО ОБОРУДОВАНИЯ

Утилизация упаковочных материалов

Упаковочные материалы подлежат вторичной переработке и содержат соответствующий знак . Тем не менее, отдельные части упаковки должны быть утилизированы согласно правилам местной администрации, касающимся ликвидации отходов.


Утилизация изделия

- Это оборудование маркировано согласно Европейской директиве 2012/19/EU по использованию электрического и электронного оборудования (WEEE).

- Соблюдение правил утилизации изделия помогает предотвратить потенциальные негативные последствия для окружающей среды и здоровья человека, которые могли бы быть

вызваны неправильной утилизацией этого продукта.



- Знак  на изделии или на сопроводительных документах обозначает, что устройство попадает под определение бытовых отходов и должно быть доставлено в соответствующий центр по переработке электрического и электронного оборудования.

Для получения более подробной информации об уходе, утилизации и переработке данного прибора, пожалуйста, обращайтесь в местные органы власти, службу сбора бытовых отходов или магазин, где вы купили продукт.

ЗАЯВЛЕНИЕ О СООТВЕТСТВИИ

Данный прибор разработан, сконструирован и произведен в соответствии с требованиями директив ЕС по безопасности: 2014/35/EU, 2014/30/EU, 2009/125/EC и 2011/65/EU (директива RoHS).

160





НАЧАЛО РАБОТЫ

РУКОВОДСТВО ПО ФУНКЦИЯМ БЛЕНДЕРА

Блендер оснащен функцией переключения скоростей (от 1 до 5) и импульсным режимом (P) для различной степени смешивания. Кроме того, предварительно запрограммированные настройки для рецептов, такие как «Дробление льда» (🧊), «Напиток со льдом» (🍹) и «Смузи» (🥤), предназначены для достижения оптимальных результатов. Используйте цикл самоочистки (🔄) после смешивания, чтобы с легкостью очистить блендер. Не бойтесь экспериментировать, чтобы подобрать идеальную скорость для своих любимых рецептов.

Настройка	Описание	Время смешивания (мин:сек)	Рекомендуемые ингредиенты для смешивания
Импульсный режим P	Обеспечивает точный контроль продолжительности и частоты обработки.	Вручную	Сальса, посыпка, рубленые орехи, фрукты, овощи и многое другое.
Варьируемые скорости 1–5	Ручной выбор скорости для полного контроля над блендером.	3:00	Фрукты, супы, соусы, тесто, овощи, масло, орехи, дипы, замороженные десерты, пюре.
Дробление льда 🧊	Блендер работает с оптимальной скоростью для дробления льда.	00:30	Дробление и измельчение льда без добавления жидкостей.
Напиток со льдом 🍹	Постепенно наращивайте мощность до полной, чтобы перемешать твердые ингредиенты.	00:30	Лед, фрукты и овощи целиком или замороженные фрукты. Используйте для приготовления коктейлей «Маргарита», «Дайкири» или кофейных напитков со льдом.
Смузи 🥤	Блендер будет работать на высокой скорости, чтобы приготовить пюре из ингредиентов.	00:45	Фрукты, овощи, мороженое и йогурт для густых смузи, смешанные напитки, молочные коктейли и т. д.
Очистка 🔄	Для очистки чаши блендера используются краткие импульсы большой мощности и высокие скорости.	00:45	Наполните чашу теплой водой наполовину и добавьте 1 или 2 капли жидкости для мытья посуды.

РУССКИЙ

РУКОВОДСТВО ПО АКСЕССУАРАМ БЛЕНДЕРА

Аксессуары	Емкость	Скорость	Рекомендуемые ингредиенты для смешивания
Чаша блендера	1,6 L	Все скорости, импульсный режим и предустановленные рецепты	Большая порция смузи, напитков со льдом, шейков / коктейлей, дипов, спредов и многого другого.
Стеклоянная чаша блендера	1,4 L		
Уменьшенная чаша	500 ml		Меньшая порция смузи, напитков со льдом, шейков / коктейлей и рецепты меньшего объема.
Малая чаша	200 ml		Рецепты небольшого объема: пюре, соусы, детское питание, заправки, маринады, песто и др.
Соковыжималка для цитрусовых	1 L	Скорость 1	Апельсиновый сок, грейпфрутовый сок и др.





ИСПОЛЬЗОВАНИЕ БЛЕНДЕРА

Перед первым использованием очистите все части и аксессуары (см. раздел «Уход и чистка»). Убедитесь, что столешница под блендером и рядом сухая и чистая.

ВАЖНО. При перемещении блендера всегда придерживайте / поднимайте его за основание. Основание отсоединится от чаши, если вы возьмете блендер только за чашу или только за ручку чаши.

ВНИМАНИЕ

Опасность поражения электрическим током



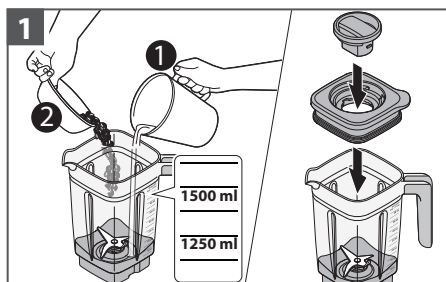
Вставьте вилку сетевого шнура в заземленную электрическую розетку.

Не снимайте контакт заземления.

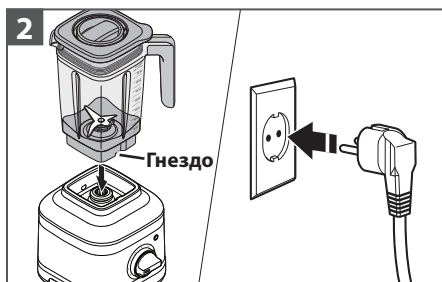
Не используйте переходники.

Не используйте удлинители.

Невыполнение этих указаний может привести к смертельной травме, возгоранию или поражению электрическим током.



Добавьте ингредиенты в чашу (макс. 1,6 L или 1,4 L для стеклянной чаши). Плотной закройте крышку и поставьте на место мерный стакан.

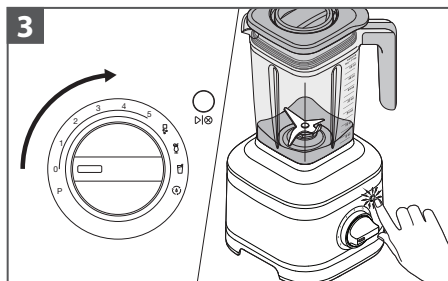


Установите чашу, совместив ее с гнездом, чтобы он оказался внутри накладки чаши, а ручка чаши была направлена в сторону ручки управления. Подключите блендер к заземленной розетке.

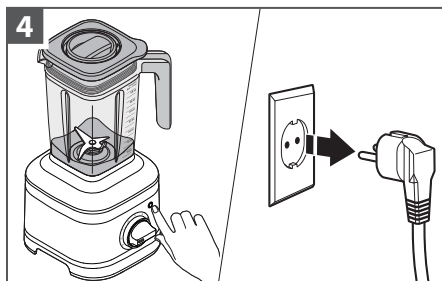




ИСПОЛЬЗОВАНИЕ БЛЕНДЕРА



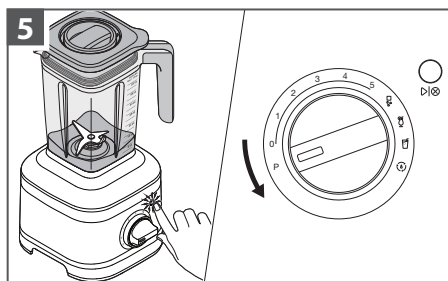
3 Установите ручку управления из положения (0) на нужную скорость или программу предустановленного рецепта. Нажмите (▶|⊙) для запуска блендера. См. «Руководство по функциям блендера» для получения более подробной информации.



4 По завершении нажмите (▶|⊙), чтобы остановить блендер.

Перед извлечением чаши отключите блендер от электросети.

Примечание. При использовании блендера на одной из скоростей (от 1 до 5) он автоматически остановится через 3 минуты работы. При выполнении программы предустановленного рецепта блендер автоматически прекращает работу после завершения цикла.



5 **Импульсный режим:** нажмите (▶|⊙). Поверните ручку управления из положения (0) на (P) и удерживайте необходимое время.

По завершении отпустите ручку управления, чтобы остановить блендер.



6 **Уплотнитель:** извлеките только мерный стакан в центре крышки. Протолкните ингредиенты поближе к ножу. Затем установите мерный стакан обратно в центр крышки, прежде чем продолжить смешивание.

ВАЖНО. Используйте уплотнитель ТОЛЬКО с чашей блендера объемом 1,6 L.

ПРИМЕЧАНИЕ. При смешивании горячих жидкостей и ингредиентов начинайте работу на малой скорости, медленно доводя ее до желаемой. Выберите одну из пяти варьируемых скоростей и запустите блендер на 1–2 минуты.

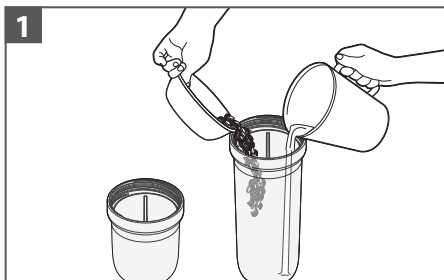
ВАЖНО. Перед тем как снять крышку, чашу блендера или вылить смешанные ингредиенты, дождитесь полной остановки блендера.



ИСПОЛЬЗОВАНИЕ УМЕНЬШЕННОЙ/ МАЛОЙ ЧАШИ

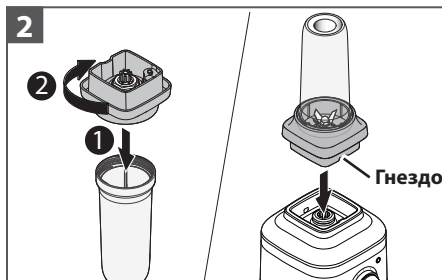
Уменьшенная чаша идеально подходит для приготовления одной или нескольких порций, кроме того, ее удобно взять с собой. Малая чаша идеально подходит приготовления небольших порций, например: соусов, заправок, маринадов и др.

ВАЖНО. Не смешивайте горячие жидкости и ингредиенты в уменьшенной чаше.

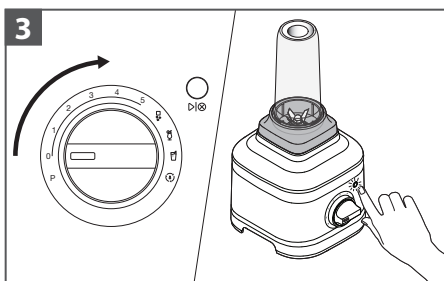


1
Уменьшенная чаша: добавьте ингредиенты (макс. 500 ml). Добавьте лед или замороженные ингредиенты, затем зелень, мягкие продукты, а в конце добавьте жидкости.

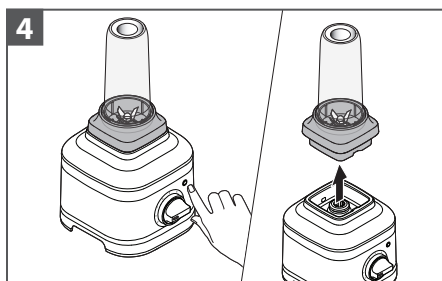
Малая чаша: добавьте ингредиенты (макс. 200 ml).



2
Закрепите ножевой блок на чаше и поверните его по часовой стрелке до упора. Поместите его на основание.



3
Установите ручку управления из положения (O) на нужную скорость или программу предустановленного рецепта. Нажмите (▷|⊗) для запуска блендера. См. «Руководство по функциям блендера» для получения более подробной информации.



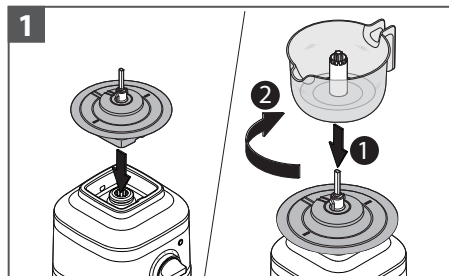
4
Нажмите (▷|⊗), чтобы остановить блендер. Всегда снимайте уменьшенную или малую чашу вместе с ножевым блоком с основания.



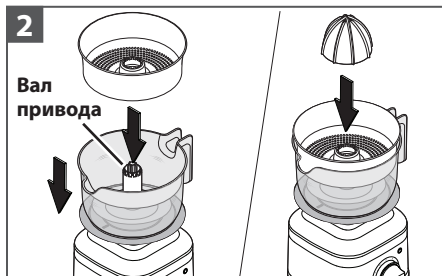


ИСПОЛЬЗОВАНИЕ СОКОВЫЖИМАЛКИ ДЛЯ ЦИТРУСОВЫХ

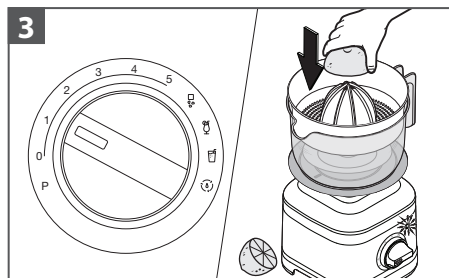
Перед первым использованием очистите все части и аксессуары (см. раздел «Уход и чистка»).



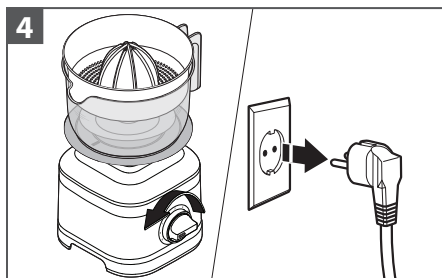
1
Установите блок привода на основание. Поместите контейнер для сока на блок привода и поверните по часовой стрелке, чтобы зафиксировать его на месте.



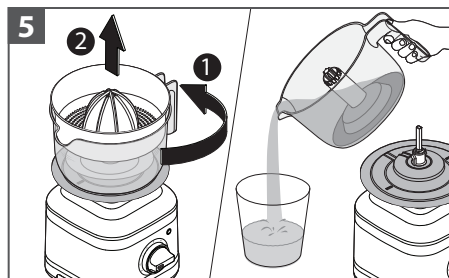
2
Установите корзину для мякоти, затем конус в контейнер для сока, совмстив их с валом привода.



3
Установите ручку управления из положения (0) на скорость 1 или 2. Удерживайте половинку цитрусового плода на конусе соковыжималки. Нажмите (▶|⊗) для запуска блендера.



4
Нажмите кнопку (▶|⊗), чтобы остановить блендер. Поверните ручку управления в положение (0). Отключите блендер от электросети.



5
Поверните контейнер для сока против часовой стрелки и поднимите его с помощью ручки. Налейте сок и наслаждайтесь превосходным вкусом!

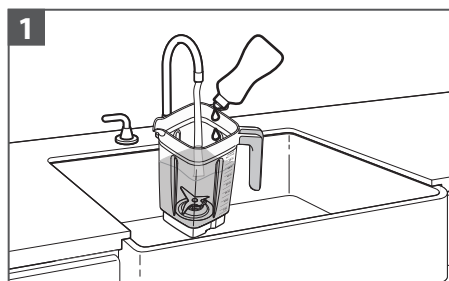
ВАЖНО. Перед тем как снять конус соковыжималки, контейнер для сока или вылить сок, дождитесь полной остановки блендера.

РУССКИЙ

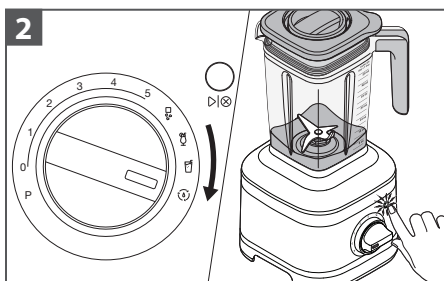


УХОД И ЧИСТКА

ИСПОЛЬЗОВАНИЕ ФУНКЦИИ ОЧИСТКИ

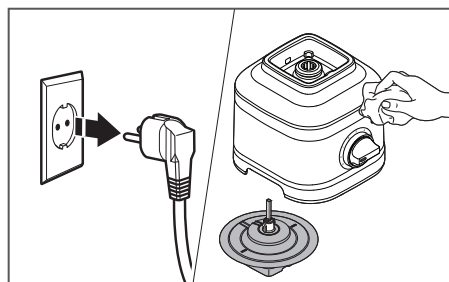


1 Наполните чашу теплой водой наполовину и добавьте 1 или 2 капли жидкости для мытья посуды. Установите чашу на основание. Плотно закройте крышку и поставьте на место мерный стакан.

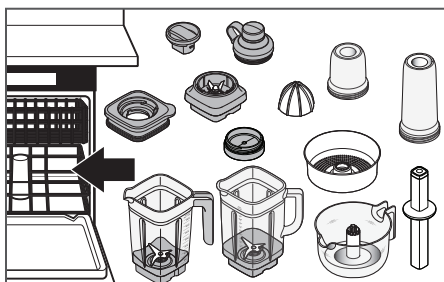


2 Установите ручку управления из положения (O) на (⊕). Нажмите (▷|⊕) для запуска блендера. По завершении цикла снимите чашу, слейте содержимое, сполосните теплой водой и тщательно высушите.

ПРИМЕЧАНИЕ. Не погружайте основание блендера или шнур питания в воду. Не используйте абразивные чистящие средства или губки с абразивным покрытием, чтобы избежать царапин.



Перед чисткой отключите блендер от электросети. Протрите основание, шнур питания и блок привода соковыжималки для цитрусовых теплой влажной тканью, а затем вытрите насухо мягкой тканью.



Следующие части блендера можно мыть в посудомоечной машине только на верхней полке: уменьшенная чаша, малая чаша, крышки, ножевой блок, конус соковыжималки, контейнер для сока, корзина для мякоти и мерный стакан.

Чашу блендера и стеклянную чашу можно мыть и на нижней полке.

РУКОВОДСТВО ПО ВЫЯВЛЕНИЮ И УСТРАНЕНИЮ НЕИСПРАВНОСТЕЙ



⚠ ВНИМАНИЕ

Опасность поражения электрическим током

Вставьте вилку сетевого шнура в заземленную электрическую розетку.

Не снимайте контакт заземления.

Не используйте переходники.

Не используйте удлинители.

Невыполнение этих указаний может привести к смертельной травме, возгоранию или поражению электрическим током.

Проблема	Решение
Если блендер не запускается:	Убедитесь, что блендер надежно подключен к заземленной электрической розетке. При наличии блока автоматического выключателя убедитесь, что цепь замкнута.
Если блендер останавливается через 3 минуты:	Это запрограммированное поведение блендера, которое обеспечивает долгий срок службы. Поверните ручку управления в положение (O) и повторите процедуру до достижения требуемой консистенции.
Если блендер останавливается при перемешивании:	При перегрузке или застревании он автоматически выключается во избежание повреждения мотора. Отключите блендер от электросети. Снимите чашу и с помощью лопатки перемешайте ингредиенты. Или разделите содержимое на меньшие порции. Для некоторых рецептов добавление жидкости в чашу может также снизить нагрузку на блендер.
Если ингредиенты застревают или не смешиваются:	Отключите блендер от электросети. Извлеките чашу из основания и с помощью лопатки перемешайте ингредиенты в чаше.
Если блендер прекращает работу при смешивании с уменьшенной или малой чашей:	Отключите блендер от электросети. Снимите уменьшенную или малую чашу вместе с ножевым блоком с основания. Немного встряхните чашу. Поместите ее обратно на основание и снова включите блендер, чтобы продолжить использовать его как обычно.
Если блендер прекращает работу во время смешивания, а белое светодиодное кольцо быстро мигает:	В блендере обнаружена ошибка. Обратитесь за помощью в авторизованный центр обслуживания. См. разделы «Гарантия и обслуживание клиентов».
Если белое светодиодное кольцо не горит:	По истечении 10 минут бездействия блендер переходит в режим сна. Чтобы активировать блендер, нажмите кнопку (▶⊗).

Если проблема не связана ни с одним из перечисленных выше пунктов, см. разделы «Гарантия и обслуживание клиентов». Не возвращайте блендер продавцу. Продавцы не выполняют ремонт.

РУССКИЙ



ГАРАНТИЯ

Срок гарантии:	KitchenAid оплачивает:	KitchenAid не оплачивает:
Европа, Ближний Восток и Африка: 5KSB40** Пять лет полной гарантии с даты покупки.	Замену частей и стоимость ремонтных работ в связи с устранением дефектов материалов и изготовления. Техническое обслуживание должно осуществляться авторизованным центром обслуживания KitchenAid.	А. Ремонт в результате использования блендера для других целей, кроме приготовления домашней еды. Б. Повреждения, возникшие в результате несчастного случая, внесения изменений, неправильного или плохого обращения, а также вызванные установкой / эксплуатацией, не соответствующей местным электротехническим правилам.

KITCHENAID НЕ НЕСЕТ НИКАКОЙ ОТВЕТСТВЕННОСТИ ЗА КОСВЕННЫЕ УБЫТКИ.

ЦЕНТРЫ ОБСЛУЖИВАНИЯ

Любое обслуживание должно осуществляться местным авторизованным центром обслуживания KitchenAid. Свяжитесь с продавцом, у которого вы приобрели прибор и узнайте название ближайшего авторизованного центра обслуживания KitchenAid.

ОБСЛУЖИВАНИЕ КЛИЕНТОВ

Более подробную информацию можно узнать на нашем сайте:
www.kitchenaid.eu

РЕГИСТРАЦИЯ ПРОДУКТА

Зарегистрируйте свой новый прибор KitchenAid: <http://www.kitchenaid.eu/register>

©2019 Все права защищены.

Технические характеристики могут быть изменены без предварительного уведомления.

